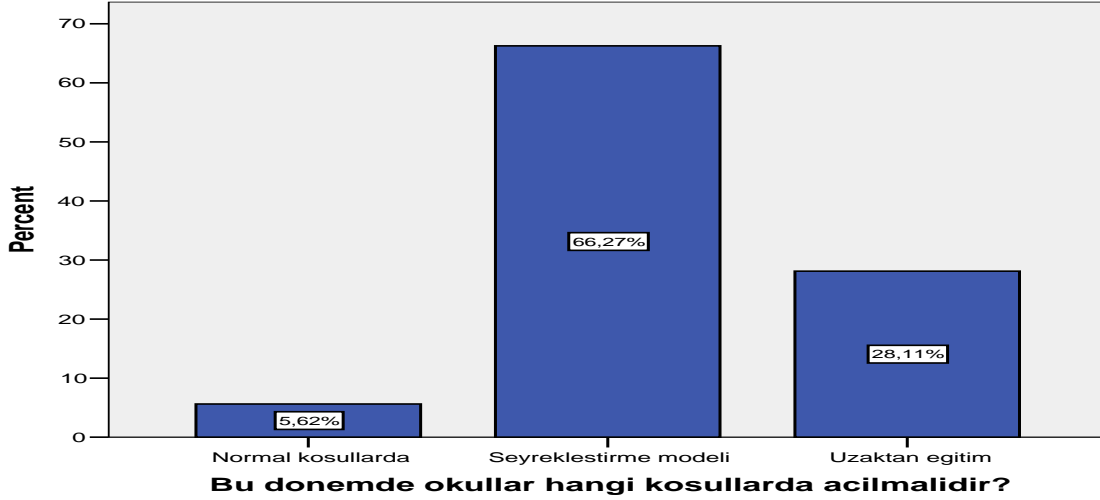


# ÖĞRETMENLERE YÖNELİK PANDEMİ VE EĞİTİM ANKETİ ÖZET RAPOR

## Genel Sonuçlar

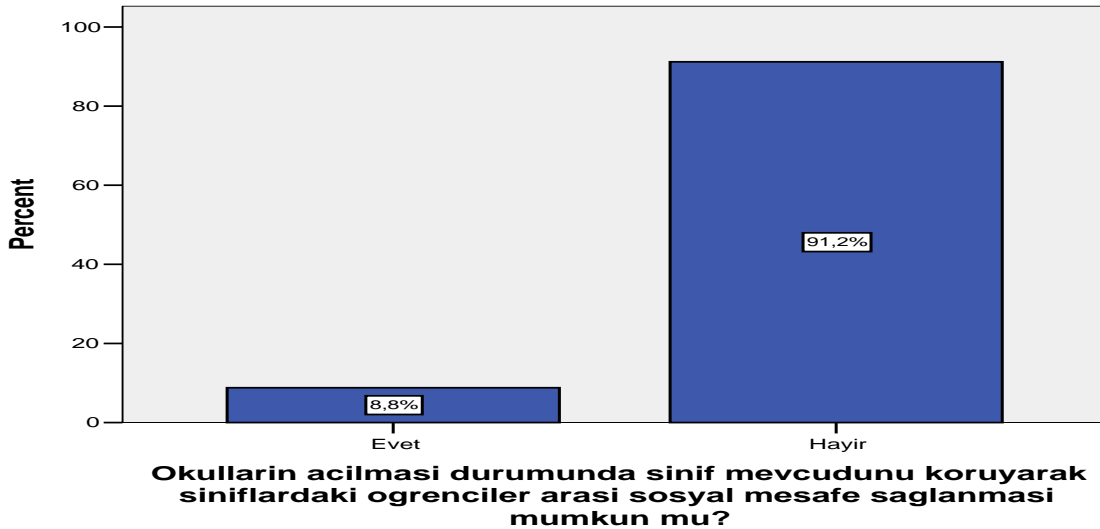
Katılımcıların 66.72%si okulların seyrekleştirme modeli ile açılması gerektiğini düşünmektedir. 28.11% uzaktan eğitim, 5.62% ise normal koşullarda okulların açılmasını desteklemektedir.

### Bu dönemde okullar hangi koşullarda acılmalıdır?



Okulların açılması durumunda mevcut sınıflarda sosyal mesafenin korunmasının mümkün olduğunu düşünenlerin oranı sadece 8.8%dir.

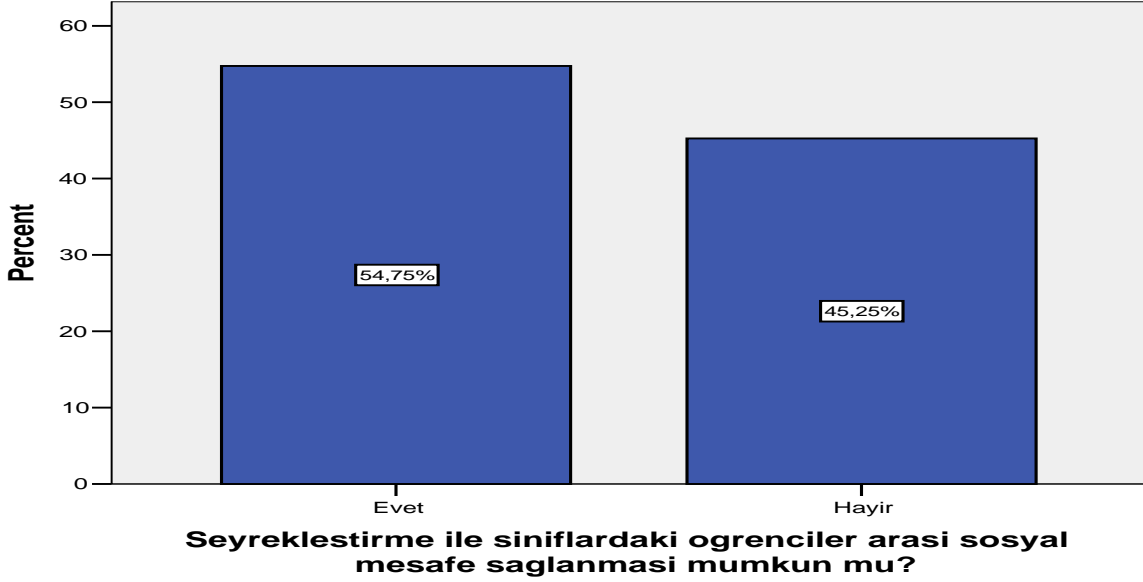
### Okulların açılması durumunda sınıf mevcudunu koruyarak sınıflardaki öğrenciler arası sosyal mesafe sağlanması mümkün mü?



## ÖĞRETMENLERE YÖNELİK PANDEMİ VE EĞİTİM ANKETİ ÖZET RAPOR

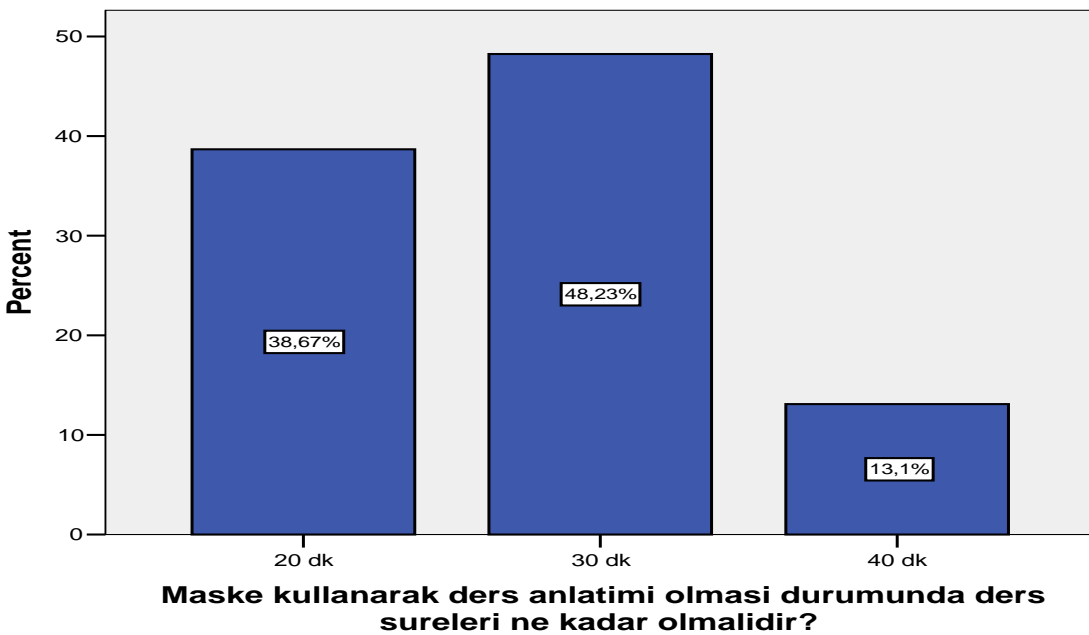
Seyrekleştirme modeli ile sosyal mesafenin korunmasının mümkün olduğunu düşünenlerin oranı 54.75%tir.

### Seyrekleştirme ile sınıflardaki öğrenciler arası sosyal mesafe sağlanması mümkün mü?



Derslerin maske kullanarak yapılması durumunda katılımcıların 38.67%si derslerin 20 dakika olması gerektiğini, 48.23% 30 dakika olması gerektiğini, 13.1% ise 40 dakika olması gerektiğini belirtmiştir.

### Maske kullanarak ders anlatımı olması durumunda ders süreleri ne kadar olmalıdır?



## ÖĞRETMENLERE YÖNELİK PANDEMİ VE EĞİTİM ANKETİ ÖZET RAPOR

'Eğitim için sağlıklı mesafenin 4 metrekareye 1 öğrenci olduğu düşünülürse, okulunuz aşağıdaki başlıklarda yeterli alana sahip mi?' sorusuna verilen cevaplar aşağıdaki gibidir:

	<b>Sahiptir</b>
Sınıflar	23.99%
Öğretmen Odası	18.31%
Kantin	10.45%
Tuvaletler	9.04%

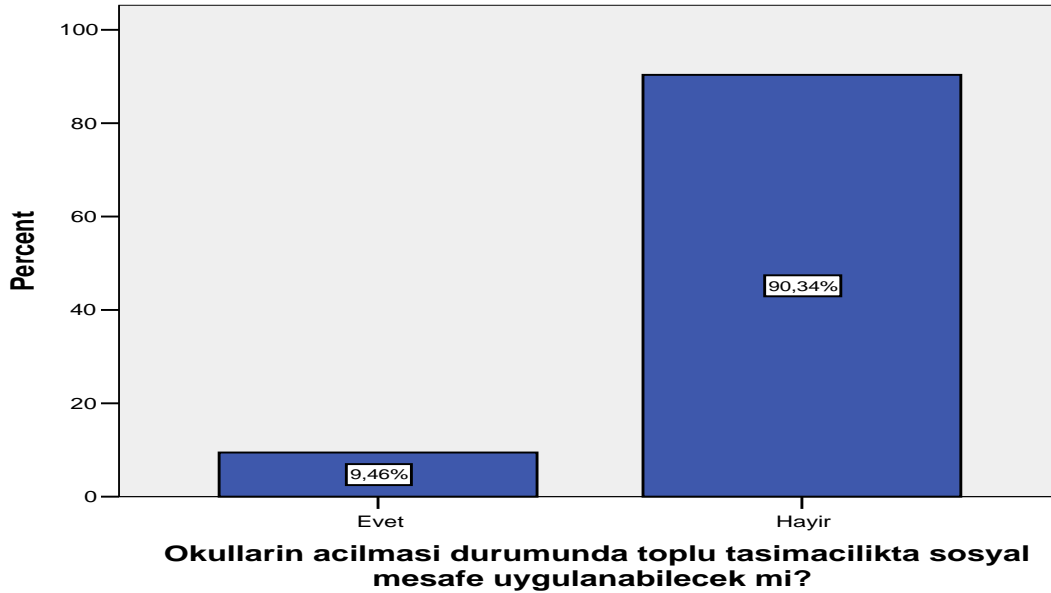
Katılımcıların sadece 22.58%i okulların açılması durumunda öğrencilerin maske kuralına uyacağını belirtmiştir.

Benzer bir şekilde atılımcıların sadece 8.03%ü okulların açılması durumunda öğrencilerin sosyal mesafe kuralına uyacağını belirtmiştir.

Katılımcıların sadece 29.86%ı okulların açılması durumunda öğrencilerin hijyen kuralına uyacağını belirtmiştir.

Katılımcıların sadece 9.46%ı okulların açılması durumunda toplu taşımacılıkta sosyal mesafenin uygulanabileceğini belirtmiştir.

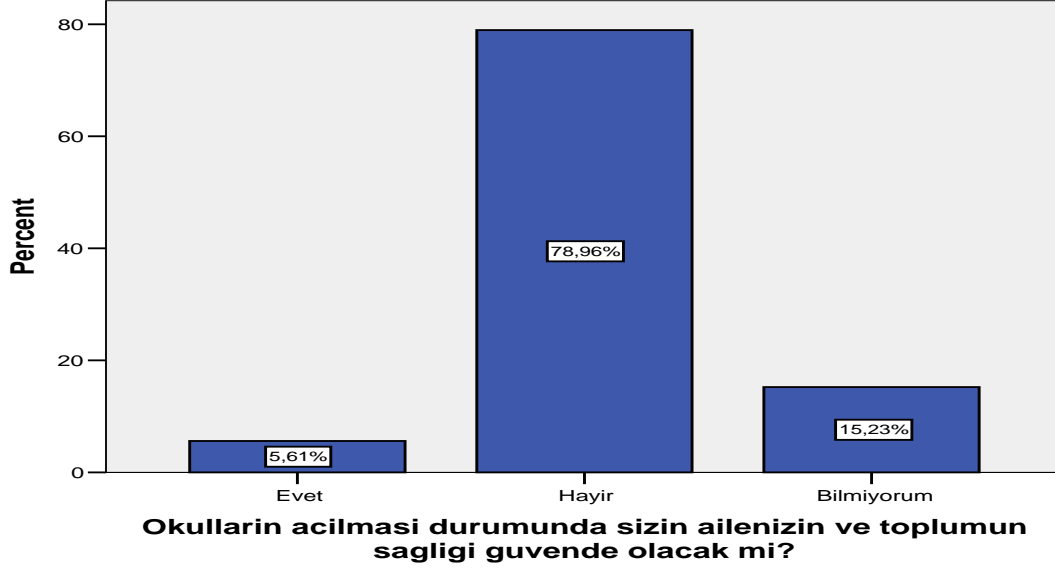
### Okulların açılması durumunda toplu taşımacılıkta sosyal mesafe uygulanabilecek mi?



## ÖĞRETMENLERE YÖNELİK PANDEMİ VE EĞİTİM ANKETİ ÖZET RAPOR

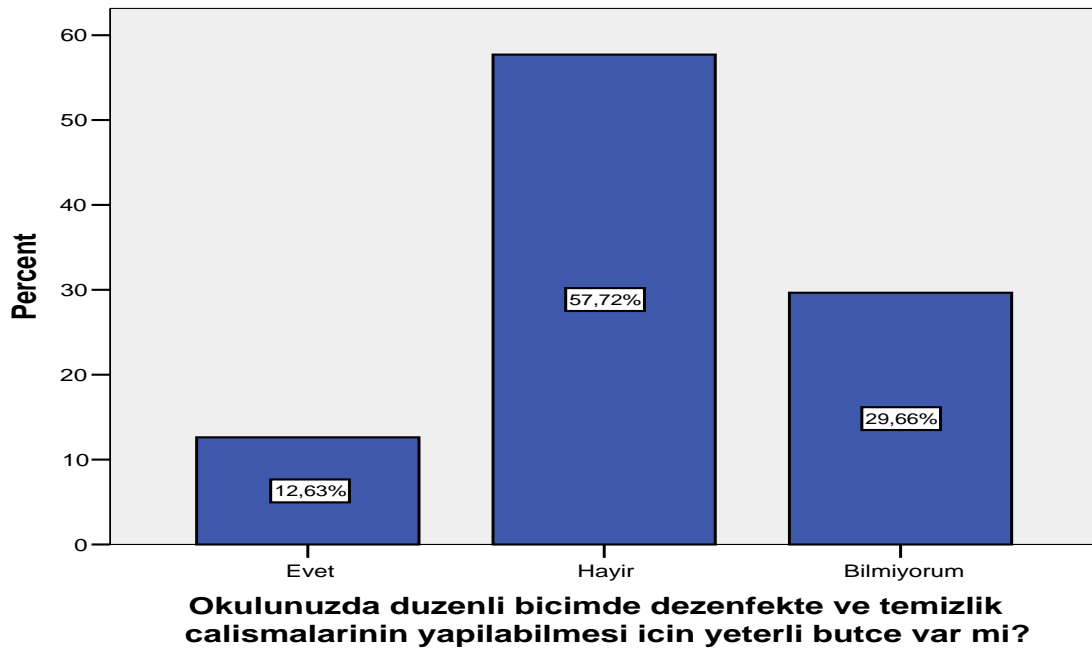
Katılımcıların 78.96%si okulların açılması durumunda kendilerin, ailelerinin ve toplumun sağlığının güvende olmayacağını düşünmektedir.

### Okulların açılması durumunda sizin ailenizin ve toplumun sağlığı güvende olacak mı?



Katılımcıların sadece 12.63%ü okulunda düzenli biçimde dezenfekte ve temizlik yapılabilmesi için bütçe olduğunu düşünmektedir.

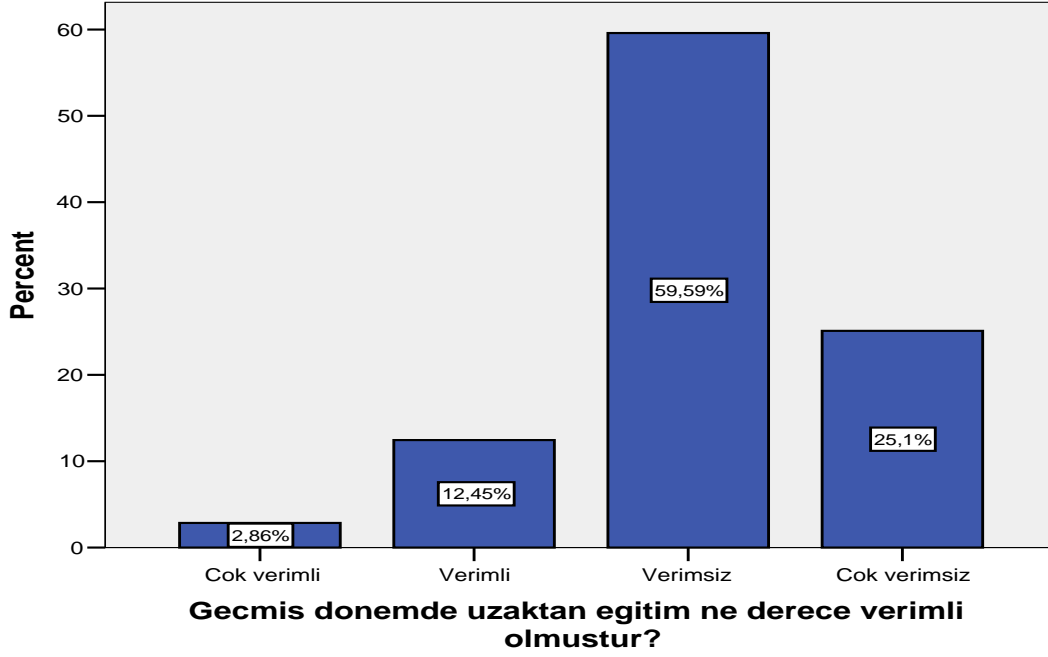
### Okulunuzda düzenli biçimde dezenfekte ve temizlik çalışmalarının yapılabilmesi için yeterli bütçe var mı?



## ÖĞRETMENLERE YÖNELİK PANDEMİ VE EĞİTİM ANKETİ ÖZET RAPOR

Katılımcıların 84.69%u geçmiş dönemde uzaktan eğitimin verimsiz olduğunu düşünmektedir.

### Gecmiş dönemde uzaktan eğitim ne derece verimli olmuştur?



Uzaktan eğitim için aşağıdakilerin ne derece yeterli olduğu zaman katılımcıların cevapları aşağıdaki gibidir:

	Çok yeterli	Oldukça yeterli	Pek yeterli değil	Hiç yeterli değil
KKTC Milli Eğitim Bakanlığının hazırlıklı olması	1.01	12.9	52.22	33.87
Altyapı	0.4	8.47	46.77	44.35
Eşit erişilebilirlik	0.61	7.49	50.61	41.3
Öğrencilerin hazırbulunuşluğu	0.81	11.9	53.43	33.87
Öğretmenlerin hazırbulunuşluğu	5.65	37.9	39.52	16.94
Ailelerin hazırbulunuşluğu	1.42	14.23	56.1	28.05

## ÖĞRETMENLERE YÖNELİK PANDEMİ VE EĞİTİM ANKETİ ÖZET RAPOR

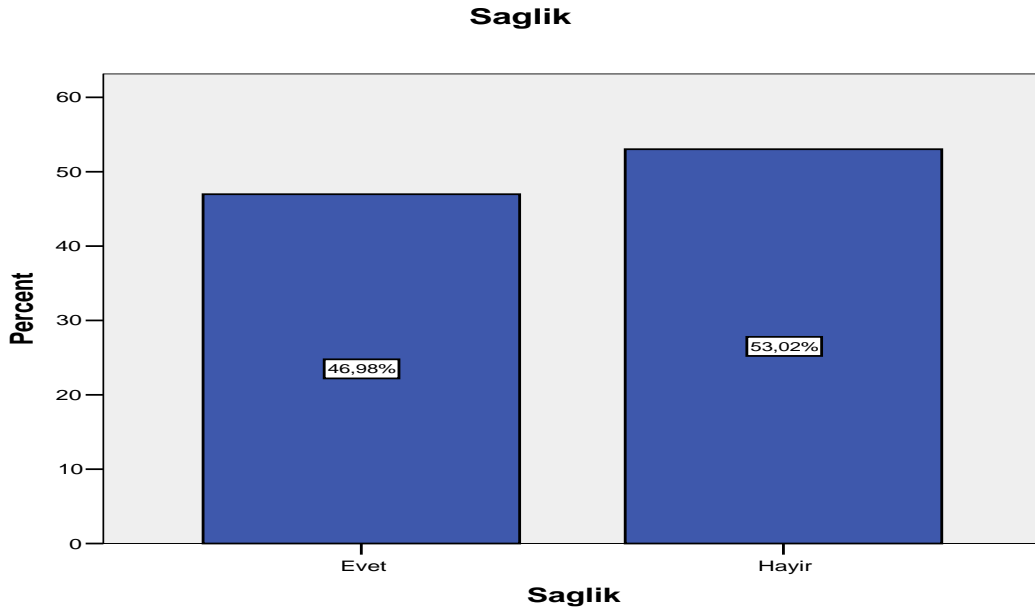
'1 Temmuzda alınan karantinasız girişler kararının aşağıdakiler üzerindeki etkisi olumlu mu olumsuz mu olmuştur?' sorusuna verilen cevaplar aşağıdaki gibidir:

	<b>Olumlu</b>	<b>Olumsuz</b>
Eğitim	2.63%	97.37%
Toplum sağlığı	2.42%	97.58%
Ekonomi	31.64%	68.36%

'Seyrekleştirilmiş eğitim olması durumunda sizce aşağıdakiler yapılmalı mıdır?' sorusuna verilen cevaplar aşağıdaki gibidir:

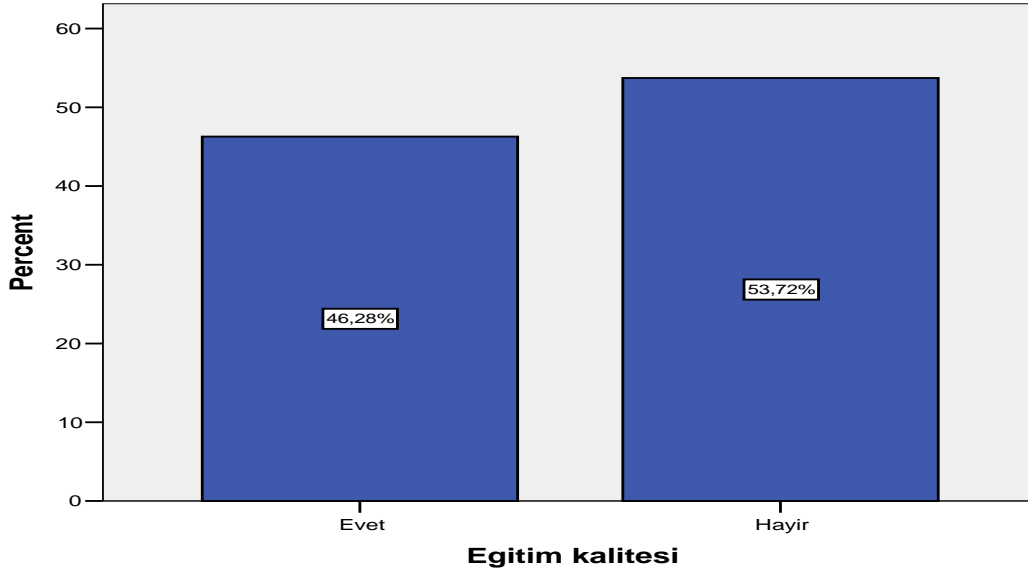
	<b>Evet</b>	<b>Hayır</b>
Merkezi sınavlar (Kolej, BEAL, 20 Temmuz)	61.37%	38.63
Müfredatın yeniden düzenlenmesi	89.2%	10.8

Seyrekleştirme ile bunlar korunabilir mi?



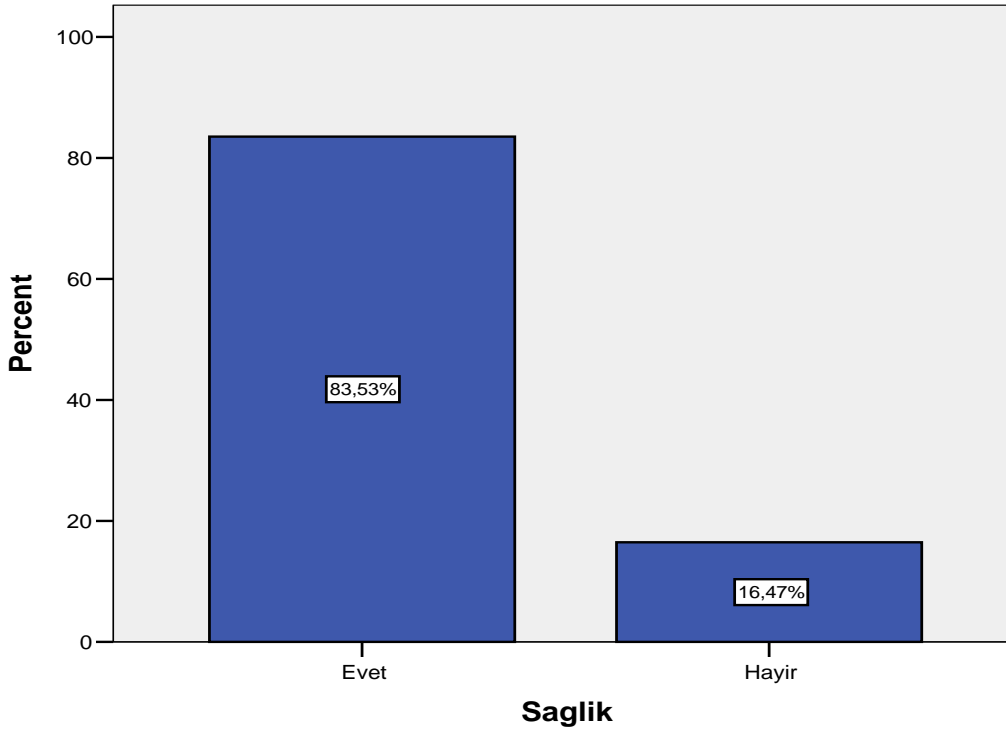
# ÖĞRETMENLERE YÖNELİK PANDEMİ VE EĞİTİM ANKETİ ÖZET RAPOR

## Eğitim kalitesi



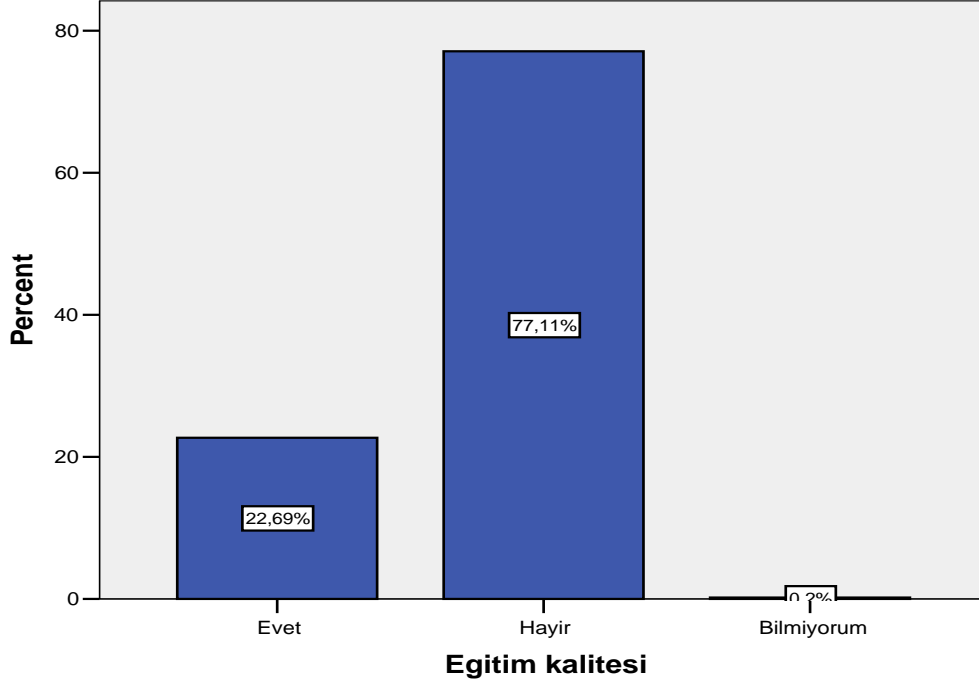
Uzaktan eğitim ile bunlar korunabilir mi?

## Sağlık



# ÖĞRETMENLERE YÖNELİK PANDEMİ VE EĞİTİM ANKETİ ÖZET RAPOR

## Eğitim kalitesi





## ÖĞRETMENLERE YÖNELİK PANDEMİ VE EĞİTİM ANKETİ ÖZET RAPOR

Bu çalışma, Kıbrıs Türk Orta Eğitim Öğretmen Sendikası'nın talebi üzerine, Prologue Consulting Ltd tarafından ülke genelinde orta eğitimde görevli, gelişigüzel örneklem yöntemiyle seçilmiş 500 öğretmen ile telefon anketi yöntemiyle gerçekleştirilmiştir.

### ÖZET:

Araştırmaya katılan 500 öğretmenin 66.72%si okulların nasıl açılması gerektiği sorulduğu zaman seyrekleştirme modelini tercih ettiklerini belirtmiştir. Buna karşılık seyrekleştirme modeli ile bile açılacak olsa okullarda sosyal mesafeyi ve maske kuralını korumanın mümkün olduğuna inananların oranı oldukça düşüktür.

Katılımcıların 89.2%si seyrekleştirilmiş eğitim olması durumunda müfredatın yeniden düzenlenmesi gerektiğini düşünmektedir.

Mevcut durumda sosyal mesafeyi korumanın mümkün olabileceğine inananların oranı sadece 8.8%'dir. Seyrekleştirme modeli ile sınıflarda sosyal mesafenin korunabileceğini düşünenlerin oranı ise 54.75%'tir. Ankete katılanların 45.25%'inin seyrekleştirme modeli olsa bile sınıflarda sosyal mesafenin korunabileceğine inanmaması ise düşündürücüdür.

Uluslararası standartlar eğitim için sağlıklı mesafenin 4 metrekareye 1 öğrenci olduğunu belirtmektedir. Ankete katılan öğretmenlere sınıflar, öğretmen odası, kantin ve tuvaletlerde bu standarda uygun yeterli alan olup olmadığı sorulduğu zaman 76.01% sınıflarda, 81.69% öğretmen odasında, 89.55% kantinde, ve 90.96% ise tuvaletlerde yeterli alan olmadığını belirtmiştir.

### **Okulların açılması durumunda kurallara uyulmayacak, sağlık tehlikede olacak**

Benzer bir şekilde okulların açılması durumunda katılımcıların 77.42%si öğrencilerin maske kuralına uymayacağını, 91.97%si öğrencilerin sosyal mesafe kuralına uymayacağını ve 70.14%ü ise öğrencilerin hijyen kuralına uymayacağını düşünmektedir.

Derslerin maske kullanarak yapılması durumunda katılımcıların 38.67%si derslerin 20 dakika olması gerektiğini, 48.23% 30 dakika olması gerektiğini, 13.1% ise 40 dakika olması gerektiğini belirtmiştir.

Katılımcıların 90.34%ü okulların açılması durumunda toplu taşımacılıkta sosyal mesafe kuralına uyulamayacağını düşünmektedir.

Katılımcıların 78.96%si okulların açılması durumunda kendilerin, ailelerinin ve toplumun sağlığının güvende olmayacağını düşünmektedir.

Katılımcıların sadece 12.63%ü okulunda düzenli biçimde dezenfekte ve temizlik yapılabilmesi için bütçe olduğunu düşünmektedir.

## ÖĞRETMENLERE YÖNELİK PANDEMİ VE EĞİTİM ANKETİ ÖZET RAPOR

### **Uzaktan eğitim için hazırlıklar yetersiz**

Katılımcıların 84.69%u geçmiş dönemde uzaktan eğitimin verimsiz olduğunu düşünmektedir.

Katılımcıların 86.09%u uzaktan eğitim için Milli Eğitim Bakanlığının hazırlık durumunu yetersiz bulmaktadır.

Katılımcıların 91.12%si uzaktan eğitim için altyapıyı yetersiz bulmaktadır.

Katılımcıların 91.91%i uzaktan eğitim için eşit erişilebilirlik durumunu yetersiz bulmaktadır.

Katılımcıların 87.3%ü uzaktan eğitim için öğrencilerin hazırbulunuşluğunu yetersiz bulmaktadır.

Katılımcıların 56.46%ı uzaktan eğitim için öğretmenlerin hazırbulunuşluğunu yetersiz bulmaktadır.

Katılımcıların 84.15%i uzaktan eğitim için ailelerin hazırbulunuşluğunu yetersiz bulmaktadır.

### **Karantinasız girişlerin eğitim, toplum sağlığı ve ekonomi üzerindeki etkisi olumsuz**

Katılımcıların 97.37%si 1 Temmuzda alınan karantinasız girişler kararının eğitim üzerindeki etkisinin olumsuz olduğunu düşünmektedir.

Katılımcıların 97.58%i 1 Temmuzda alınan karantinasız girişler kararının toplum sağlığı üzerindeki etkisinin olumsuz olduğunu düşünmektedir.

Katılımcıların 68.36%ı 1 Temmuzda alınan karantinasız girişler kararının ekonomi üzerindeki etkisinin olumsuz olduğunu düşünmektedir.

### **Seyrekleştirilmiş eğitim ile sağlığı ve eğitim kalitesini korumak mümkün değil**

Katılımcıların 53.02%si seyrekleştirilmiş eğitim ile sağlığı korumanın mümkün olmayacağını belirtmiştir.

Katılımcıların 53.72%si seyrekleştirilmiş eğitim ile eğitim kalitesini korumanın mümkün olmayacağını belirtmiştir.

### **Uzaktan eğitim ile sağlığı korumak mümkün ama eğitim kalitesini korumak mümkün değil**

Katılımcıların 83.53%ü uzaktan eğitim ile sağlığı korumanın mümkün olduğunu belirtmiştir.

Katılımcıların 77.11%ii uzaktan eğitim ile eğitim kalitesini korumanın mümkün olmayacağını belirtmiştir.